

## **BAB II**

### **PROFIL PERUSAHAAN**

#### **2.1 Gambaran umum PT Semen Indonesia Tbk**

PT Semen Indonesia (Persero) Tbk (berbisnis dengan nama SIG) adalah badan usaha milik negara Indonesia (BUMN) holding penyedia solusi bahan bangunan. Perusahaan ini memiliki 17 anak perusahaan yang berlokasi di Indonesia dan Vietnam. Dengan jangkauan pasar hingga Asia, Australia, dan Oseania, perusahaan ini memiliki bisnis utama di bidang persemenan dan produk turunannya berupa beton, mortar, precast, dan agregat.

Dalam menjalankan proses bisnis utamanya, perusahaan ini memiliki lini bisnis pendukung berupa jasa konstruksi dan manufaktur, jasa angkutan darat dan laut, penyedia kemasan industri, jasa penambangan, jasa perdagangan internasional, hingga aplikasi solusi bahan bangunan. Selain itu, melalui beberapa anak perusahaan dan unit bisnisnya, perusahaan ini juga berbisnis di bidang properti, pengelola kawasan industri, pengelolaan limbah industri, solusi informatika, hingga layanan kesehatan.

PT Semen Indonesia selalu menerapkan tata kelola perusahaan yang baik. SIG bekerja sama dengan Integrity Indonesia, pihak independen, untuk meningkatkan nilai perusahaan melalui perilaku dan etika bisnis yang sesuai dengan prinsip tata kelola perusahaan. Dengan peluncuran SIG Bersih, seluruh karyawan dan

pemangku kepentingan lainnya diminta untuk berpartisipasi dalam pengawasan aktivitas perusahaan. Integrity Indonesia mengelola sistem pelaporan pelanggaran independen bernama SIG Bersih. Ini adalah media untuk melaporkan pelanggaran atau kecurangan apa pun yang terjadi di tempat kerja, baik secara anonim maupun tidak anonim.

## **2.2 Sejarah PT. Semen Indonesia (Persero) Tbk**

Perusahaan ini memulai sejarahnya pada tahun 1953, saat pemerintah Indonesia mendirikan Badan Hukum N.V. Pabrik Semen Gresik sebagai inisiasi awal pembangunan sebuah pabrik semen di Gresik dengan kapasitas terpasang sebesar 250.000 ton semen per tahun. Pada tahun 1957, Presiden Soekarno meresmikan pabrik semen milik perusahaan ini. Pada tahun 1961, pemerintah mengubah badan hukum perusahaan ini menjadi sebuah Perusahaan Negara (PN) dengan nama PN Semen Gresik. Pada tahun 1969, atas berbagai pertimbangan, status badan hukum perusahaan ini diubah menjadi perseroan terbatas.

Pada tahun 1991, perusahaan ini resmi melantai di Bursa Efek Jakarta dan Bursa Efek Surabaya. Pada saat itu, kapasitas terpasang dari perusahaan ini telah mencapai 1,8 juta ton semen per tahun. Pada tahun 1995, perusahaan ini mengakuisisi PT Semen Padang dan PT Semen Tonasa, sehingga kapasitas terpasang dari perusahaan ini mencapai 8,5 juta ton semen per tahun. Pada tahun

1998, raksasa semen asal Meksiko, Cemex resmi memegang 14% saham perusahaan ini, dan ditingkatkan menjadi 25,5% setahun kemudian. Pada tahun 2006, Blue Valley Holdings (perusahaan milik Rajawali Corpora) membeli 24,9% saham perusahaan ini yang dipegang oleh CEMEX, dan menjualnya kembali empat tahun kemudian.

Pada tahun 2012, perusahaan ini mengakuisisi Thang Long Cement Joint Stock Company asal Vietnam yang memiliki kapasitas terpasang saat itu mencapai 2,3 juta ton semen per tahun. Pada tahun 2013, perusahaan ini bertransformasi menjadi *strategic holding* dan mengubah namanya menjadi seperti sekarang, serta memisahkan bisnis produksi semennya ke PT Semen Gresik.

Pada 2019, melalui Semen Indonesia Industri Bangunan, perusahaan ini mengakuisisi 80,64% saham PT Holcim Indonesia TBK milik Holderfin B.V. dan kemudian mengubah nama perusahaan tersebut menjadi Solusi Bangun Indonesia. Merek produk Holcim juga diubah menjadi Dynamix. Pada tahun 2020, perusahaan ini mengubah nama dagang dan logo perusahaan dari Semen Indonesia menjadi SIG dengan menegaskan visi perusahaan sebagai penyedia solusi bahan bangunan. Pada tahun 2021, perusahaan ini menjalin kemitraan strategis dengan Taiheiyo Cement Corporation asal Jepang yang secara resmi memegang 15,04% saham anak perusahaannya Solusi Bangun Indonesia.

Pada tahun 2022, sebagai upaya penyatuan BUMN sub kluster semen, Pemerintah Indonesia mengalihkan kepemilikan saham PT Semen Baturaja Tbk ke perusahaan ini dan menjadikannya resmi sebagai bagian dari perusahaan ini. Pada bulan Maret 2025, pemerintah menyerahkan mayoritas saham perusahaan ini ke Biro Klasifikasi Indonesia, sebagai bagian dari upaya untuk membentuk holding operasional di internal Danantara.

### **2.3 Entitas Anak**

Pada gambar 2.1 di bawah ini PT Semen Indonesia (Persero) Tbk memiliki entitas-entitas anak yang bergerak dalam bidang usaha terkait bahan bangunan, dari produksi semen, distribusi, penggunaan produk semen dan jasa pendukung lainnya. PT Semen Indonesia memiliki sebanyak 17 Anak Perusahaan, di antaranya:

1. PT Semen Gresik
2. PT Semen Padang
3. PT Semen Tonasa
4. Thang Long Cement Joint Stock Company (TLCC)
5. PT Solusi Bangun Indonesia Tbk
6. PT Semen Kupang Indonesia
7. PT Semen Indonesia Aceh (SIA)
8. PT Semen Indonesia Beton (SIB)
9. PT Semen Indonesia International (SII)
10. PT Semen Baturaja Tbk

11. Industri Kemasan Semen Gresik (IKSG)
12. United Tractor Semen Gresik (UTSG)
13. PT Semen Indonesia Industri Bangunan (SIIB)
14. PT Kawasan Industri Gresik (KIG)
15. PT Semen Indonesia Logistic (SILOG)
16. PT Sinergi Informatika Semen Indonesia (SISI)
17. PT Sinergi Mitra Investama (SMI)

Nama Name	Alamat Address	Bidang Usaha Core Business	Tahun Operasi Year of Operations	Status Operasi Operations Status	Kepemilikan Saham Share- holding	Jumlah Aset (Rp juta) Total Assets (Rp million)	
						2022	2021
PT Semen Padang dan entitas anak   and subsidiaries	Indarung Padang 25237, Sumatera Barat	Produksi Semen Cement Production	1913	Beroperasi Operate	99,99%	11.458.105	10.775.274
PT Semen Gresik dan entitas anak   and subsidiaries	Desa Kajar, Kecamatan Gunem, Kabupaten Rembang, Jawa Tengah 59623	Produksi Semen Cement Production	2017	Beroperasi Operate	99,96%	5.522.057	5.441.304
PT Semen Tonasa	Biringere, Pangkep, Sulawesi Selatan, 90651	Produksi Semen Cement Production	1968	Beroperasi Operate	99,99%	8.876.555	8.194.729
PT Semen Baturaja dan entitas anak   and subsidiaries	Jl. Abikusno Cokrosuyoso Kertapati, Palembang – 30258	Produksi Semen Cement Production	1974	Beroperasi Operate	75,51%	5.211.248	5.271.954
PT Solusi Bangun Indonesia dan entitas anak*   and subsidiaries	Talavera Suite Talavera Office Park Jl. TB Simatupang No. 22 – 26. Jakarta 12430	Produksi Semen Cement Production	1971	Beroperasi Operate	83,52%	21.378.510	21.491.716
Thang Long Cement Joint Stock Company (TLCC) dan entitas anak   and subsidiaries	7th Floor - Geleximco Building - Number 36 Hoang Cau - Ha Noi	Produksi Semen Cement Production	2008	Beroperasi Operate	70,00%	2.596.483	2.572.120
PT Sinergi Mitra Investama (SMI)	Perumdin Semen Indonesia, Jl. Awikoen No. A7, Kel. Sidomoro, Kec. Kebomas, Kabupaten Gresik	Persewaan Bangunan Building Lease	2012	Beroperasi Operate	97,00%	142.646	109.793
PT Semen Indonesia Beton (SIB) dan entitas anak   and subsidiaries	Graha Irama Lt. 11-G, Jl. H. R. Rasuna Said Blok X-1 No.1-2, RT.6/ RW.4, Kuningan Timur, Kecamatan Setiabudi, Kota Jakarta Selatan, Daerah Khusus Ibukota Jakarta 12950	Produksi beton siap pakai Ready-mix concrete production	2012	Beroperasi Operate	99,99%	918.753	1.131.801
PT United Tractors Semen Gresik (UTSG)	Jl. Raya Kerek, Desa Sumberarum, Kec. Kerek, Kabupaten Tuban, Jawa Timur 62356	Jasa penambangan batu kapur dan tanah liat Limestone and clay mining services	1992	Beroperasi Operate	55,00%	475.347	458.195

Nama Name	Alamat Address	Bidang Usaha Core Business	Tahun Operasi Year of Operations	Status Operasi Operations Status	Kepemilikan Saham Share- holding	Jumlah Aset (Rp juta) Total Assets (Rp million)	
						2022	2021
PT Industri Kemas Semen Gresik (IKSG)	Desa Socorejo, Kecamatan Jenu Kabupaten Tuban 62352 Jawa Timur	Produksi Kantong Semen Cement Bag Production	1994	Beroperasi Operate	60,00%	409.489	376.348
PT Kawasan Industri Gresik (KIG)	Jl. Tri Dharma No.3 Karangturi, Kec. Kebomas, Kab. Gresik, Jawa Timur	Pengembangan kawasan industri Industrial area development	1991	Beroperasi Operate	65,00%	460.338	472.151
PT Semen Kupang Indonesia ("SKI")	Jl. Yos Sudarso, Kel. Tenau, Kec. Alak, Kota Kupang, Nusa Tenggara Timur	Distribusi Semen Cement Distribution	2019	Beroperasi Operate	99,48%	235.203	221.648
PT Semen Indonesia Industri Bangunan (SIIB)*	Gedung The East Lt.18, Jalan Doktor Ide Anak Agung Gde Agung, Jl. Kuningan Barat Raya No.1, RT.5/RW.2, Kuningan, Kuningan Barat, Kecamatan Setiabudi, Kota Jakarta Selatan, Daerah Khusus Ibukota Jakarta 12950	Bahan Bangunan Building Materials	2019	Beroperasi Operate	100%	7.378	33.194.239
PT Semen Indonesia Aceh (SIA)	Jl. Banda Aceh Medan Km 107 No.100, Gampong Kampong Baro, Pidie Aceh 24151	Produksi Semen Cement Production	-	Belum beroperasi Not yet Operating	52,28%	584.522	566.881
PT Sinergi Informatika Semen Indonesia (SISI)	Graha Aktiva, 11th Floor, Jl. H.R. Rasuna Said, Kav 3, Jakarta Selatan DKI Jakarta 12950	Sistem Informasi Information System	2014	Beroperasi Operate	100%	104.128	108.791
PT Semen Indonesia Internasional (SII)	The East Lt.18, Lingkar Mega Kuningan, RT.5/ RW.2, Kuningan, Kuningan Timur, Kecamatan Setiabudi, Kota Jakarta Selatan, Daerah Khusus Ibukota Jakarta 12950	Perdagangan, jasa pelayanan, manajemen logistik, dan investasi Trade, services, logistics management and investment	2016	Beroperasi Operate	100%	402.599	457.887
PT Semen Indonesia Logistik ("SILOG") dan entitas anak   and subsidiaries	Jl. Veteran 129 Gresik 61122 Indonesia	Perdagangan, transportasi, jasa bongkar muat, dan konstruksi Trade, transportation, loading and unloading services, and construction	1974	Beroperasi Operate	73,65%	1.952.790	1.969.942

**Gambar 2.1 Entitas Anak**

## **2.4 Aktivitas Perusahaan**

PT Semen Indonesia (SIG) memiliki berbagai aktivitas bisnis, baik yang terkait langsung dengan produksi semen maupun aktivitas terkait lainnya. Berikut adalah daftar aktivitas utama:

### **2.4.1 Produksi Semen**

SIG adalah produsen semen terbesar di Indonesia dan Asia Tenggara, dengan beberapa fasilitas produksi utama di Indarung (Sumatra Barat), Tuban (Jawa Timur), Pangkep (Sulawesi Selatan), serta Quang Ninh (Vietnam). Aktivitas produksi semen SIG meliputi:

#### **A. Jenis Produk Semen:**

- SIG memproduksi berbagai jenis semen, antara lain:  
Semen Portland (OPC) tipe I, II, III, dan V untuk kebutuhan konstruksi umum, bangunan di lingkungan khusus (misal tahan sulfat), dan proyek yang memerlukan kekuatan tekan awal tinggi.
- Semen campuran, seperti Portland Pozzolan Cement (PPC) yang cocok untuk bangunan tahan sulfat dan panas hidrasi sedang.
- Semen komposit dan blended cement untuk kebutuhan konstruksi khusus, termasuk proyek-proyek besar seperti jembatan Suramadu.

## **2.4.2 Penyedia Solusi Bahan Bangunan**

SIG menyediakan berbagai macam varian produk dan layanan sesuai tingkatan kebutuhan pembangunan dengan kompleksitas yang dihadapi dari aspek geografis dan kondisi yang membutuhkan persyaratan khusus lainnya mulai dari renovasi sederhana, proyek pembangunan properti, fasilitas umum, infrastruktur hingga proyek skala besar lainnya.

### **A. Semen Kantong**

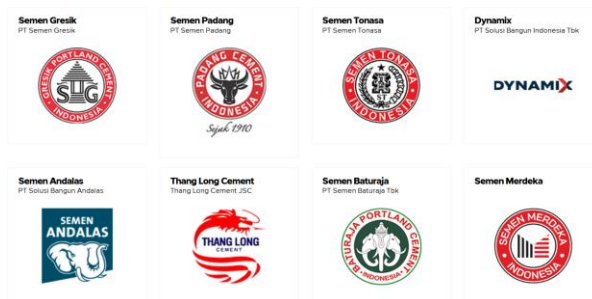
Produk semen kantong yang memberikan solusi kepraktisan bagi pelanggan yang akan melakukan aktivitas pembangunan atau renovasi. Dengan pengalaman yang telah teruji, SIG memberikan jaminan semen berkualitas melalui proses dan penggunaan bahan baku ramah lingkungan serta memperhatikan faktor keberlanjutan.

SIG menawarkan berbagai ragam pilihan produk semen dalam kemasan sesuai kebutuhan pelanggan dimanapun mereka berada. Tersebar merata secara nasional dari pulau Sumatra hingga Papua, diantaranya melalui merek Semen Andalas, Semen Padang, Semen Gresik, Dynamix, Semen Tonasa dan Semen Baturaja yang telah dikenal serta memberikan kontribusi bagi pembangunan negeri.

SIG terus berinovasi dengan memanfaatkan perkembangan di era digitalisasi, khususnya adaptasi dengan konsumen yang telah

melakukan transaksi secara online. SIG memberikan kemudahan akses pembelian rangkaian produk dan bahan bangunan berkualitas lainnya melalui SIG Official Store.

Selain itu, SIG juga menghadirkan solusi satu atap untuk kebutuhan konstruksi rumah, mulai dari pembelian desain dengan arsitek, pembangunan atau renovasi rumah dengan RAB yang transparan bersama kontraktor pilihan, pendampingan proyek konstruksi, pembelian semen dan bahan material lainnya, instalasi panel surya dan *smart home* hingga solusi pembiayaan yang dapat di akses melalui SobatBangun, seperti yang diilustrasikan pada Gambar 2.2 di bawah ini.



*Gambar 2.2 Produk semen kantong*

## **B. Semen Curah**

Produk semen curah yang memberikan fleksibilitas dalam pemenuhan spesifikasi bangunan yang memerlukan persyaratan khusus, kondisi geografis khusus serta faktor khusus lain sesuai

kebutuhan pelanggan. Berbekal inovasi berkelanjutan serta pengalaman yang telah teruji, SIG memberikan jaminan produk semen curah berkualitas, melalui proses dan kontrol akurasi tingkat tinggi, untuk memberikan kepuasan bagi pelanggan.

SIG menawarkan berbagai ragam pilihan spesifikasi produk semen curah sesuai kebutuhan dan di lokasi manapun mereka berada. Tersebar merata secara nasional dari Sumatra hingga Papua. Dalam rangka menjalankan aktivitas memproduksi dan mendistribusikan produk semen curah, SIG didukung oleh infrastruktur pabrik semen terintegrasi di delapan lokasi, enam pabrik penggilingan semen, dan tujuh pelabuhan. Sedangkan untuk memberikan kemudahan jangkauan bagi konsumen untuk pembelian produk semen curah SIG, SIG memiliki jalur distribusi yang diperkuat oleh distributor dan tenaga *sales* berpengalaman, serta sejumlah toko ritel yang tersebar secara nasional, sebagaimana diilustrasikan pada Gambar 2.3 di bawah ini.

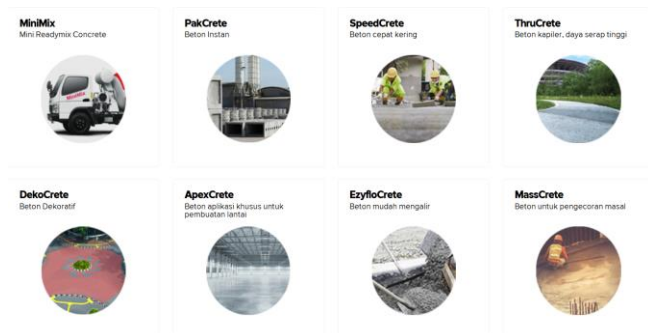


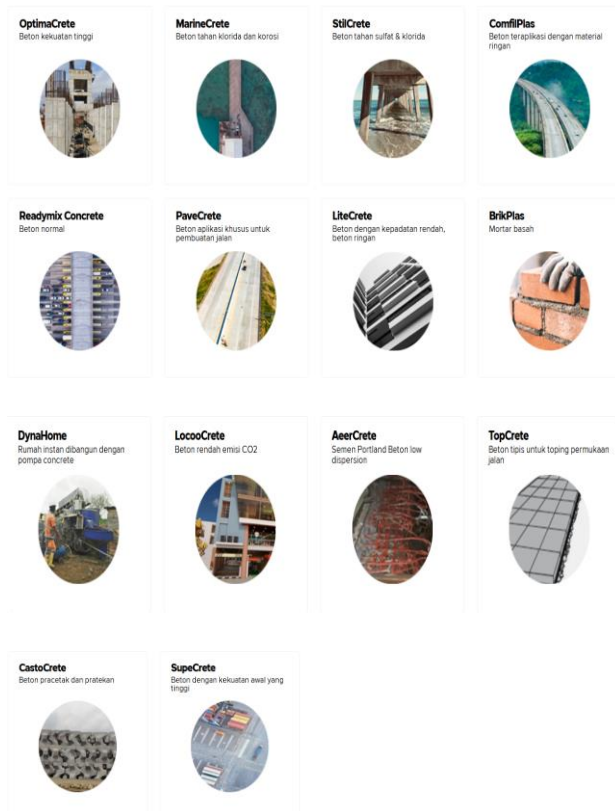
*Gambar 2.3 Produk Semen Curah*

### C. Beton

Produk beton merupakan elemen penting dalam konstruksi, dibentuk oleh campuran semen, air, agregat halus, agregat kasar yang berupa batu pecah atau kerikil, udara serta bahan campuran lainnya. Produk beton SIG dapat meningkatkan produktivitas dan efisiensi dalam aktivitas pembuatan konstruksi bangunan secara optimal. SIG menawarkan berbagai ragam pilihan produk beton mulai dari beton normal, beton aplikasi khusus, hingga beton dekoratif sebagai solusi yang mampu menyesuaikan kebutuhan spesifikasi struktur bangunan dalam skala apapun.

Jaringan *batching plant* SIG dilengkapi dengan teknologi mutakhir yang siap memasok adukan beton berkualitas, dimanapun lokasi pelanggan berada. Bahkan untuk kebutuhan proyek di lokasi terpencil sekalipun, SIG dapat memberikan solusi melalui penggunaan produk beton instan yang praktis namun tetap memberikan kualitas tinggi sesuai standar dan peruntukan. Dalam rangka memenuhi jaminan kepuasan pelanggan, SIG juga menyediakan layanan tambahan seperti *Liaison Officer* yang dapat membantu pelanggan dalam mengelola segala tantangan konstruksi yang dihadapi sesuai kondisi dan kebutuhan masing-masing, seperti yang diilustrasikan dapat dilihat pada Gambar 2.4 di bawah ini.





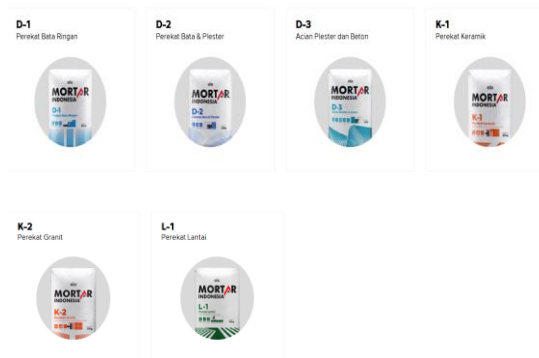
*Gambar 2.4 Produk Beton*

## D. Mortar

Produk mortar masuk ke dalam lini bisnis SIG Group sejak tahun 2018 melalui anak perusahaan PT MKI. Sebagai perusahaan penyedia solusi bahan bangunan terdepan, mortar menjadi salah satu

produk penting dalam proses pembangunan, terlebih perkembangan era pemakaian bahan bata ringan yang semakin meningkat.

SIG menawarkan berbagai varian lengkap produk mortar sesuai fungsi peruntukan, diantaranya sebagai perekat, plesteran, acian, hingga perekat keramik dan granit yang sangat dibutuhkan pelanggan. Hadir dalam kemasan dengan merek Mortar Indonesia, untuk memberikan hasil aplikasi lebih maksimal dan berkualitas. Dalam rangka memastikan kepuasan pelanggan, SIG menyediakan layanan spesifikasi dan bantuan teknis kepada pelanggan. SIG juga menjaga standar kualitas produk sebagai bentuk layanan dan komitmen SIG kepada pelanggan, seperti yang dapat dilihat pada Gambar 2.5 di bawah ini.



**Gambar 2.5** Produk Mortar

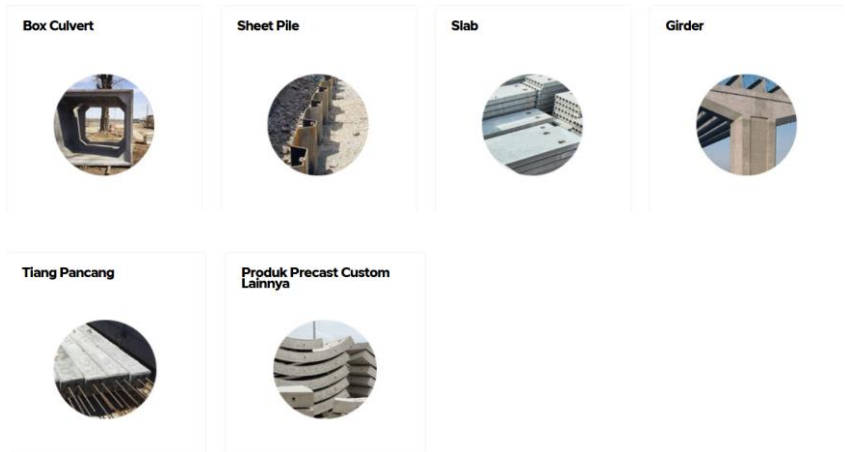
## E. Precast

Precast concret merupakan salah satu produk hilir SIG Group yang diproduksi berdasarkan standarisasi khusus agar kualitasnya tetap terjaga, secara bentuk fisik hingga kekuatan dan daya tahannya. Produk ini diantaranya telah memenuhi standarisasi ASTM C 150-94, SNI 03-6468-2000, serta PBI 1971 N.I.-2.

Pengembangan produk Beton Precast/Prestressed dengan segala bentuk variannya, seperti canal U, balok girder, square pile, spun pile, bantalan kereta, dan lain-lain. Beberapa keunggulan yang diperoleh dari penggunaan produk tersebut:

- Standar beton dengan mutu tinggi dan presisi
- Didukung dengan proses dan bahan berkualitas standar mutu tinggi SIG
- Praktis dan *workable*, langsung dapat dipasang sesuai kebutuhan
- Efisien dari sisi waktu pengerjaan

Seluruh keunggulan dan varian produk *precast concrete* ini dapat dilihat lebih lanjut pada Gambar 2.6 di bawah ini.



**Gambar 2.6** *Produk Precast*

## **F. Bahan Material Lainnya**

Dalam menjalankan usaha sebagai perusahaan penyedia solusi bahan bangunan, SIG di tingkat hulu juga menyediakan bahan baku pendukung untuk menjaga dan memastikan kualitas mutu produk yang dihasilkan.

Bahan baku menjadi salah satu faktor penting dalam menentukan mutu produk. Bahkan dalam kondisi tertentu dapat memberikan nilai tambah terhadap kualitas produk yang dihasilkan. Melalui riset berkelanjutan yang SIG lakukan, dengan komposisi material pendukung yang presisi dapat mendukung peningkatan kekuatan konstruksi yang dihasilkan, seperti yang diilustrasikan dapat dilihat pada Gambar 2.7 di bawah ini.



*Gambar 2.7 Produk Material*

## **G. Jasa Konstruksi & Manufaktur**

Lini bisnis jasa konstruksi dan manufaktur SIG memberikan solusi lengkap untuk kebutuhan pelanggan mulai dari konstruksi sipil, fabrikasi, mekanikal & elektrikal serta penyewaan alat berat.

SIG hadir memberikan jasa layanan konstruksi lengkap, yang didukung dengan tenaga berpengalaman dan memiliki kompetensi terbaik di bidangnya. Solusi total terhadap bisnis konstruksi SIG persembahkan melalui layanan teknis dan non teknis, untuk memudahkan pelanggan, memberikan fleksibilitas layanan sesuai kebutuhan. Jasa konstruksi SIG memperoleh dukungan infrastruktur termasuk kepemilikan berbagai pilihan alat berat yang lengkap, fasilitas perawatan yang memadai, operator profesional tersertifikasi dan berpengalaman, untuk memastikan hasil pekerjaan yang optimal dalam rangka menjaga kepuasan pelanggan.

### **2.4.3 Jasa Pendukung**

Dalam menjalankan proses bisnis utama sebagai perusahaan penyedia solusi bahan bangunan, SIG memiliki lini bisnis pendukung yang menopang fokus bisnis utama yang kini kian berkembang tidak hanya menopang kebutuhan perusahaan, namun secara profesional juga turut melayani permintaan dari stakeholders eksternal.

#### **A. Jasa Angkutan**

SIG melalui anak perusahaan PT Semen Indonesia Logistik (SILOG), memberikan layanan jasa pengiriman produk industri, baik melalui jalur darat maupun laut. Kini SILOG telah berkembang menjadi perusahaan yang memiliki beberapa bidang bisnis diantaranya transportasi darat, transportasi laut, distributor bahan bangunan, produksi dan penjualan bahan tambang serta perdagangan barang industri dan fabrikasi.

SILOG memiliki pengalaman dalam mengelola armada transportasi, mendistribusikan beragam jenis barang dan produk industri, serta memberikan layanan jasa transportasi terbaik di seluruh wilayah penjualan SIG. Didukung dengan sumber daya manusia yang profesional, serta sistem administrasi dan teknologi informasi berbasis ERP, SILOG melayani distribusi berbagai jenis produk industri diantaranya Semen Kantong dan Semen Curah,

Gypsum, Trass, Batubara, Barang Fabrikasi, Angkutan Limbah B3, Kertas, Besi, Cement Board, dan lain-lain. Berikut logo Perusahaan SILOG dapat dilihat pada gambar 2.8 di bawah ini.



*Gambar 2.8 Logo Perusahaan SILOG*

## **B. Jasa Penyedia Kemasan Semen**

PT Industri Kemasan Semen Indonesia (IKSG) merupakan salah satu anak usaha SIG, yang bergerak di bidang usaha pembuatan kantong dan kemasan industri. IKSG sekaligus menjadi perusahaan strategis yang dapat memenuhi dan mencukupi kebutuhan kantong semen dalam jaringan SIG Group. Selain memenuhi captive market SIG Group, IKSG juga melayani kemasan industri lain, khususnya yang menggunakan bahan kertas kraft maupun PP Woven.

### **Produk IKSG diantaranya:**

- Kantong jahit woven laminasi kraft, kantong terbuat dari bahan 2 ply polypropoline woven laminasi kraft coklat atau putih

- Kantong pasted woven, kantong terbuat dari bahan polypropoline woven cloth 1 ply putih atau coklat
- Kantong pasted kraft, kantong terbuat dari bahan kertas kraft 70 - 90 gsm (2-3 ply)
- Kantong kraft, kantong terbuat dari bahan kertas kraft coklat atau putih 70 - 90 gsm
- Operasional packer/pengantongan semen
- Pengujian kraft paper
- Maintenance mesin produksi kantong

Kantong ini dapat digunakan untuk semen, mortar, bahan kimia, makanan ternak, arang, bahan makanan, dan keperluan kemasan lainnya. Berikut logo Perusahaan IKSG dapat dilihat pada gambar 2.9 di bawah ini.



***Gambar 2.9*** Logo Perusahaan IKSG

### **C. Jasa Penyedia Alat Berat dan Tambang**

Dalam rangka memperlancar pasokan bahan baku tambang yang dibutuhkan oleh pabrik semen dibawah naungan SIG Group, maka dibentuklah anak usaha PT United Tractors Semen Gresik (UTSG). UTSG merupakan perusahaan Joint Venture antara PT Semen Indonesia (Persero) Tbk. (SIG) dengan PT United Tractors Tbk.

Secara spesifik, UTSG bergerak di bidang pertambangan dan penyedia alat berat di berbagai sektor seperti infrastruktur jalan, pertambangan dan berbagai sektor lainnya. Ditunjang perlengkapan alat berat yang terbaik, UTSG berkomitmen untuk melakukan operasional usaha yang berwawasan lingkungan dan berdaya saing nasional dalam memenuhi kebutuhan pasar. Berikut logo Perusahaan UTSG dapat dilihat dari gambar 2.10 di bawah ini.



*Gambar 2.10 Logo Perusahaan UTSG*

#### **D. Jasa Perdagangan Internasional**

SII merupakan salah satu anak perusahaan SIG yang melayani jasa perdagangan terkait penyediaan bahan bangunan serta produk industrial lainnya, baik di pasar domestik maupun global. SII berperan meningkatkan daya saing SIG melalui rantai pasokan terintegrasi, serta pemanfaatan peluang bisnis di berbagai negara melalui portofolio bisnis internasional.

Komoditas bahan bangunan yang diperdagangkan meliputi semen dan bahan baku pembuatan semen seperti terak, gipsum, pasir besi, batu gamping, terak tembaga, tanah liat, pasir silika dan bahan lainnya. Sejak didirikan pada tahun 2016, SII telah memenuhi kebutuhan industri semen dalam negeri dan terus mengembangkan portofolio perdagangan luar negeri, menjangkau pasar ekspor di berbagai belahan dunia seperti China, Bangladesh, Australia, Filipina, Malaysia, Sri Lanka, Myanmar, Fiji, Hong Kong, Maladewa, Taiwan, Chili, Peru dan Brunei Darussalam. Berikut logo Perusahaan SII dapat dilihat pada gambar 2.11 di bawah ini.



*Gambar 2.11 Logo Perusahaan SII*

## **E. Aplikasi Solusi Bahan Bangunan**

Sobat Bangun merupakan platform online yang mengintegrasikan berbagai layanan terkait dengan kebutuhan pembangunan, seperti kebutuhan design (arsitek), builder (kontraktor), konstruksi dan pengisian perabotan rumah, hingga dukungan finansial.

Platform ini juga membantu calon pemilik rumah untuk membangun rumah lebih baik, lebih mudah, dan efisien. *Platform* digital ini merupakan salah satu bentuk komitmen SIG dalam menciptakan kemudahan berbagai layanan yang mendukung prinsip pembangunan berkelanjutan.

Melalui SobatBangun, SIG menawarkan konsep Rumah 2.0 yang mengedepankan penggunaan bahan bangunan berkualitas, tahan lama, serta ramah lingkungan. Konsep Rumah 2.0 juga didesain lebih hemat energi, baik dengan menggunakan sumber energi alternatif atau dengan mengaplikasikan desain rumah dengan cahaya natural dan aliran udara yang optimal sehingga mengurangi kebutuhan penggunaan energi. Berikut logo Perusahaan SobatBangun dapat dilihat pada gambar 2.12 di bawah ini.



*Gambar 2.12 Logo Perusahaan Sobat Bangun*

#### **2.4.4 Jasa Pelengkap**

SIG memiliki lini bisnis jasa yang melengkapi portofolio utama korporasi, diantaranya adalah jasa penyedia properti, lahan industri serta solusi pengelolaan limbah dengan didukung pengalaman dan kualitas yang telah teruji yang manfaatnya dapat dirasakan oleh masyarakat dalam rangka menciptakan lingkungan yang lebih baik.

##### **A. Penyedia Properti**

PT Sinergi Mitra Investama merupakan salah satu anak perusahaan SIG yang bergerak dalam bidang usaha pengembang Realty & Properti yang berpusat di kota Gresik, Jawa Timur. SMI telah mengembangkan portofolio bisnis di berbagai sektor utama properti seperti *landed house*, apartemen, area komersial terpadu serta sektor *hospitality* seperti gedung pertemuan, ruang rapat, penginapan, catering, dan wisata.

Saat ini, dalam menjalankan aktivitas bisnisnya, SMI mengutamakan prioritas menjalankan optimalisasi aset non produktif di area pulau Jawa dan memberikan pelayanan dalam hal kebersihan, keamanan, dan transportasi. Tentunya dengan dukungan pengalaman dan portofolio bisnis inti SIG di bidang penyedia solusi bahan bangunan, semakin memperkuat daya saing SMI dalam memberikan solusi produk & layanan yang memperhatikan kenyamanan dan prinsip keberlanjutan bagi pelanggan. Berikut logo Perusahaan SMI dapat dilihat pada gambar 2.13 di bawah ini.



*Gambar 2.13 Logo Perusahaan SMI*

## **B. Penyedia Lahan Industri**

Segmen industrial tak luput dari perhatian SIG. Perusahaan yang memiliki fokus bisnis sebagai penyedia solusi bahan bangunan ini telah melengkapi portofolio usahanya dengan layanan penyedia lahan industri bagi stakeholder.

Melalui PT Kawasan Industri Gresik (KIG), salah satu anak perusahaan SIG yang menjalin kerja sama (*joint venture*) dengan

Petrokimia Gresik, menjalankan lingkup usaha di bidang penyedia lahan industri, bangunan pabrik, pergudangan, serta pusat bisnis dan properti. Area operasi saat ini adalah penyedia kawasan industri di Gresik & Tuban.

Kawasan Industri yang ditawarkan telah lengkap dengan fasilitas dan infrastruktur, seperti instalasi pengolahan air bersih, instalasi pengolahan air limbah, sistem drainase, listrik, gas, dan keamanan lingkungan yang handal. Sebagai pengelola Kawasan Industri Gresik ( $\hat{A}\pm 135$  Ha) dan Kawasan Industri Tuban ( $\hat{A}\pm 200$  Ha), KIG telah dipercaya sebagai penyedia lokasi pabrik dan gudang oleh berbagai industri baik petrokimia; pengolahan gas, logam, baja, dan mineral: pengolahan kayu; pengolahan hasil laut; pengolahan makanan dan minuman maupun untuk pertokoan retail serta gudang distribusi. Berikut logo Perusahaan KIG dapat dilihat dari gambar 2.14 di bawah ini.



*Gambar 2.14 Logo Perusahaan KIG*

### **C. Pengelolaan Limbah Industri**

Disamping memiliki fokus inti sebagai perusahaan penyedia solusi bahan bangunan. SIG memiliki perhatian terhadap aspek keberlanjutan, salah satunya melalui pemberian layanan pengelolaan limbah industri. Melalui unit bisnis Nathabumi yang menjadi bagian dari SIG Group, Nathabumi telah menjadi mitra bagi perusahaan nasional dan multinasional dalam menyediakan solusi pengelolaan limbah yang ramah lingkungan dan berkelanjutan.

Didukung tenaga profesional yang berpengalaman menangani limbah dari berbagai sektor industri, Nathabumi menawarkan berbagai layanan, mulai dari analisa, penanganan dan pengangkutan limbah di lokasi pelanggan, pemetaan dan konsultasi limbah, hingga penyiapan dan pemusnahan limbah.

Nathabumi merupakan mitra strategis bagi industri dan perkotaan dalam mencapai posisi lingkungan yang lebih baik, menuju masa depan tanpa limbah. Berikut logo Perusahaan Nathabumi dapat dilihat pada gambar 2.15 di bawah ini.



***Gambar 2.15 Logo Perusahaan Nathabumi***

### **2.4.5 Jasa Layanan Publik**

Sebagai perusahaan yang memiliki tanggung jawab terhadap pemangku kepentingan, selain memiliki fokus pada lini bisnis utama, SIG juga memiliki komitmen dalam memberikan manfaat bagi masyarakat melalui pengelolaan jasa layanan publik. SIG ingin tumbuh dan berkembang bersama masyarakat, demi mewujudkan kehidupan lebih baik di masa mendatang.

#### **A. Penyedia Solusi Informatika**

SIG mengembangkan usaha di bidang teknologi informasi dan komunikasi dengan mendirikan PT Sinergi Informatika Semen Indonesia (SISI), anak usaha yang dibentuk berdasar dari pengalaman mengelola ICT SIG selama lebih dari 15 tahun.

Dengan dukungan sumber daya yang telah berpengalaman mengelola dan mengembangkan ICT, SISI secara konsisten terus menemukan dan menciptakan best practice dalam pengelolaan bisnis baik bagi perusahaan maupun masyarakat secara umum. Kini SISI memiliki kemampuan menghasilkan peranti lunak ERP 'FORCA ERP', sebuah aplikasi software ERP yang terintegrasi, terpercaya, mudah digunakan dan lebih dapat diterima oleh pelaku usaha di Tanah Air. SISI memiliki berbagai layanan diantaranya konsultasi, *managed service*, software Development dan System

Integrator, yang berorientasi dalam memenuhi kepuasan dan harapan para pelanggan di Indonesia. Berikut logo Perusahaan SISI dapat dilihat pada gambar 2.16 di bawah ini.



**Gambar 2.16** Logo Perusahaan Sinergi Informatika Semen Indonesia

## **B. Penyedia Tenaga Kerja**

Dalam rangka memenuhi kebutuhan tenaga kerja yang profesional dan andal di industri *building material*, SIG mengembangkan usaha yang bergerak di bisnis penyedia tenaga kerja. Melalui PT Swabina Gatra, menyediakan tenaga kerja profesional untuk memenuhi kebutuhan dan keinginan pelanggan yang semakin berkembang. PT Swabina Gatra berkomitmen menyiapkan tenaga kerja terlatih yang dibekali dengan pelatihan sesuai ruang lingkup pekerjaan serta menyediakan solusi yang terintegrasi bagi kebutuhan akan Sumber Daya Manusia yang andal. Berikut logo Perusahaan Swabina Gatra dapat dilihat pada gambar 2.17 di bawah ini.



*Gambar 2.17 Logo Perusahaan Swabina Gatra*

### **C. Penyedia Layanan Kesehatan**

unit layanan kesehatan ini hanya mengelola kesehatan karyawan dan keluarga karyawan SIG Group. Seiring dengan perjalanan waktu, dengan perkembangan kebutuhan kesehatan karyawan, unit layanan kemudian berkembang menjadi badan usaha yang menaungi kegiatan usaha sarana pelayanan kesehatan. Setidaknya saat ini telah ada 3 (tiga) fasilitas kesehatan diantaranya: Rumah Sakit Semen Gresik, Semen Padang Hospital, Semen Tonasa Medical Center. Berikut logo Perusahaan unit Kesehatan SIG dapat dilihat dari gambar 2.18 di bawah ini.



*Gambar 2.18 Logo Perusahaan Unit Bisnis Kesehatan SIG*

## **2.5 Visi dan Misi PT. Semen Indonesia (Persero) Tbk.**

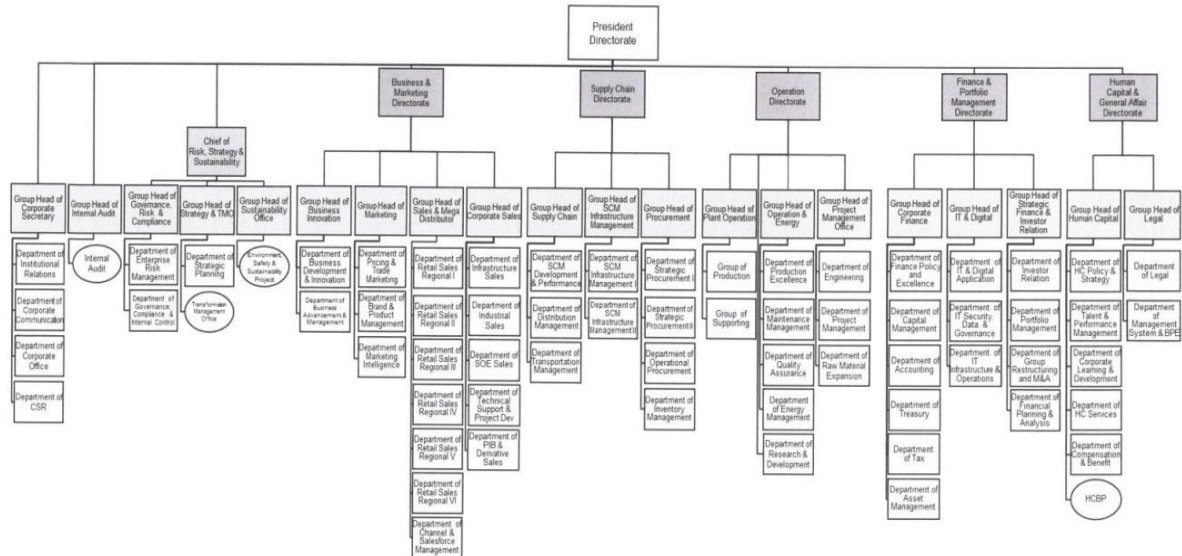
### **2.5.1 Visi**

Menjadi Perusahaan Penyedia Solusi Bahan Bangunan Terbesar di Regional.

### **2.5.2 Misi**

1. Berorientasi pada kepuasan pelanggan dalam setiap inisiatif bisnis.
2. Menerapkan standard terbaik untuk menjamin kualitas.
3. Fokus menciptakan perlindungan lingkungan dan tanggung jawab sosial yang berkelanjutan.
4. Memberikan nilai tambah terbaik untuk seluruh pemangku kepentingan (*stakeholders*).
5. Menjadikan sumber daya manusia sebagai pusat pengembangan perusahaan.

## 2.6 Struktur Organisasi



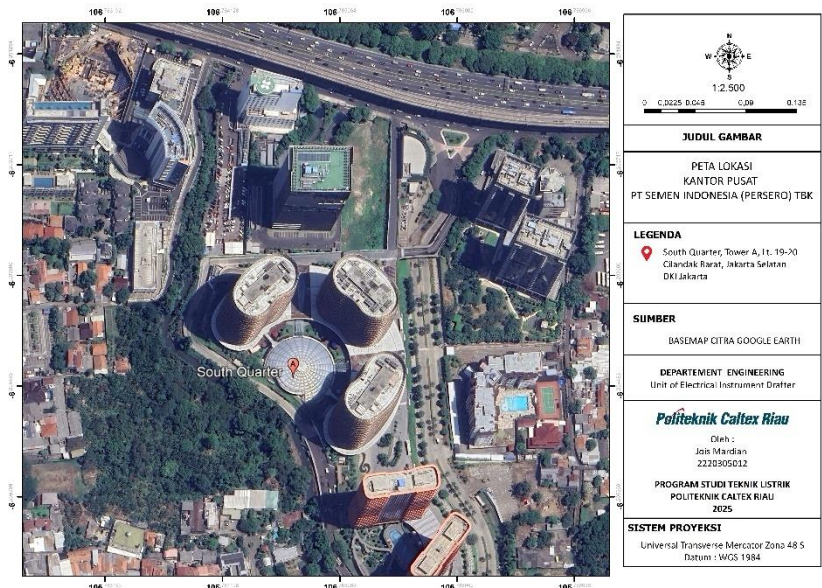
Gambar 2.19 Struktur Organisasi 6 Juli 2025

## 2.7 Struktur Grup Perusahaan



Gambar 2.20 Struktur Grup Perusahaan

## 2.8 Lokasi Instansi

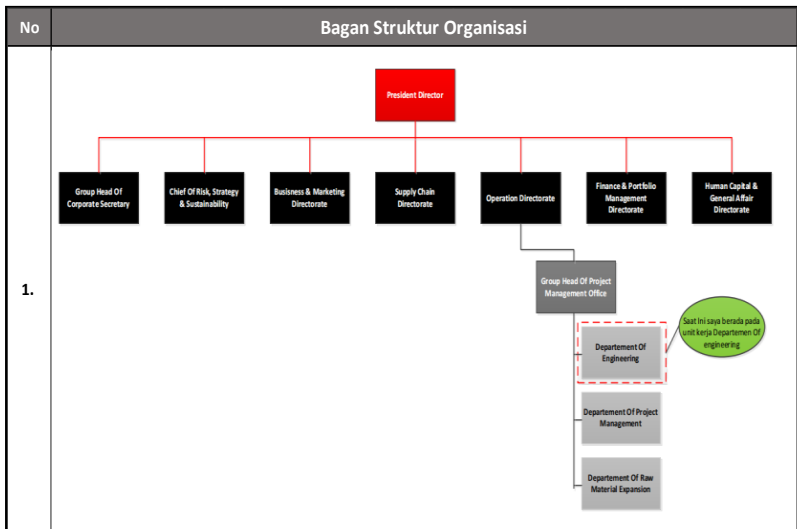


*Gambar 2.21 Lokasi Instansi Kerja Praktik*

## 2.9 Proses Bisnis

Proses bisnis adalah serangkaian aktivitas atau langkah-langkah yang saling terkait dan terstruktur yang dilakukan untuk mencapai tujuan bisnis tertentu. Setiap langkah dalam proses ini biasanya memiliki input, proses, output, dan sumber daya yang terlibat, serta melibatkan satu atau lebih orang atau sistem.

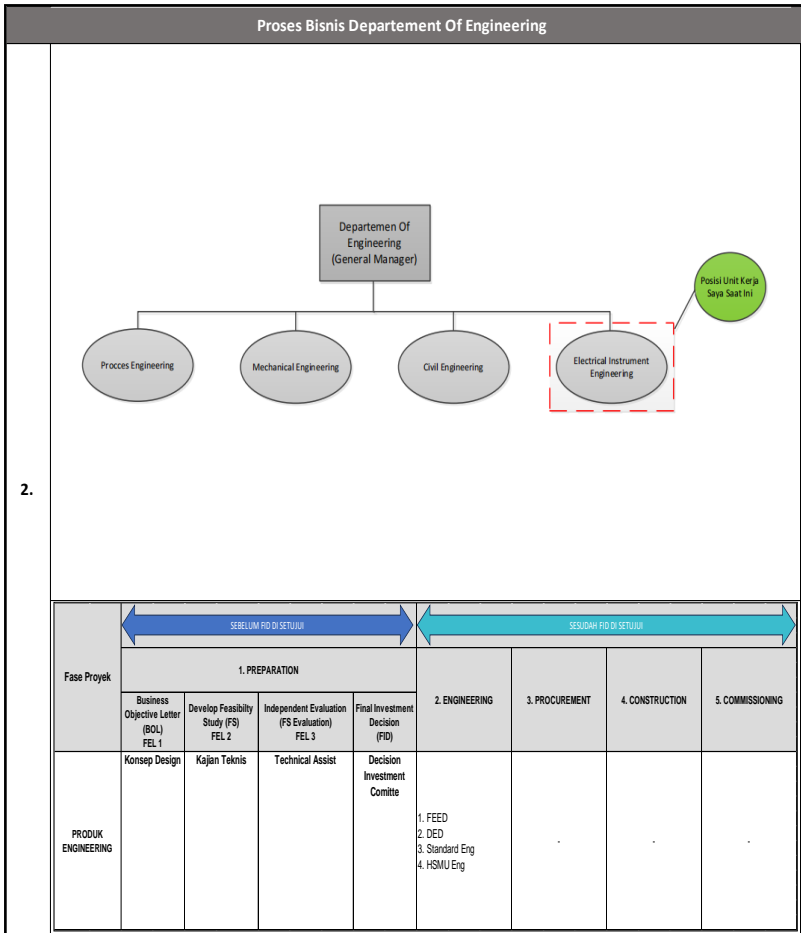
## 2.9.1 Bagan Struktur Organisasi



*Gambar 2.22 Bagan struktur Organisasi*

Pada gambar 2.22 di atas ialah Proses Bisnis kerja yang dijalani saat ini berada pada Departement of Engineering yang di bawah oleh Group Head Project Management Office. Tidak hanya Departement Of Engineering, tetapi terdapat juga Departement Of Project Management dan Departement Of Raw Material.

## 2.9.2 Proses Bisnis Departemen Of Engineering



**Gambar 2.23** Proses Bisnis Department Of Engineering

Pada gambar 2.23 di atas ialah tugas pokok Pada Department Of Engineering yang bertanggung jawab untuk memimpin, mengoordinasikan, mengevaluasi, dan merekomendasikan seluruh kegiatan yang berkaitan dengan fungsi

desain dan rekayasa (engineering) untuk CAPEX strategis dan non-strategis, *technical expertise*, dan penelitian dan pengembangan teknologi engineering agar selaras dengan tujuan dan strategi bisnis utama perusahaan untuk mencapai target perusahaan yang telah ditetapkan.

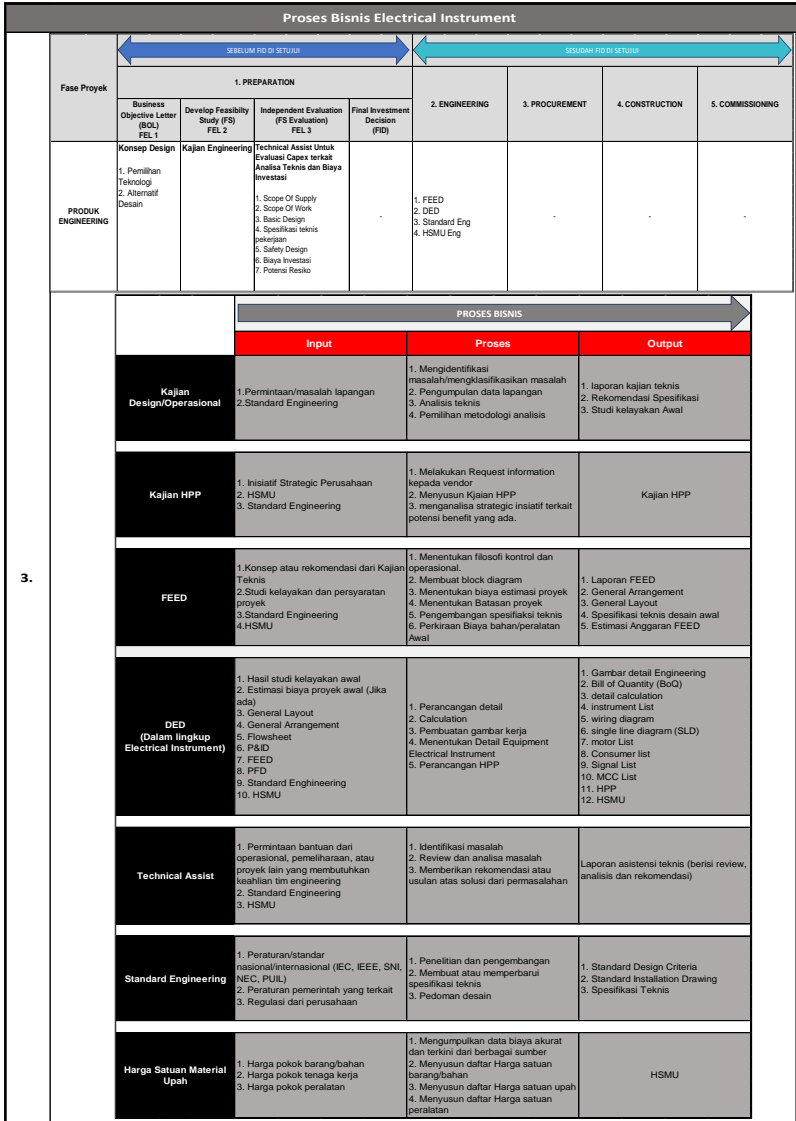
Untuk menjalankan tanggung jawab tersebut Departement Engineering memiliki 4 bagian

1. Proses Engineering Memiliki Tugas Pokok Merencanakan, mengoordinasikan, dan mengevaluasi kegiatan terkait dengan Process Engineering di SIG, memastikan serta memonitor kegiatan tersebut agar selaras dengan kebijakan Design & Engineering SIG guna mencapai sasaran strategis Perusahaan
2. Mechanical Engineering Memiliki Tugas Pokok Merencanakan, mengoordinasikan, dan mengevaluasi kegiatan terkait dengan Mechanical Engineering di SIG, memastikan serta memonitor kegiatan tersebut agar selaras dengan kebijakan Design & Engineering SIG guna mencapai sasaran strategis Perusahaan.
3. Civil Engineering memiliki Tugas Pokok Merencanakan, mengoordinasikan, dan mengevaluasi kegiatan terkait dengan Civil Engineering di SIG, memastikan serta memonitor kegiatan tersebut agar selaras dengan kebijakan

Design & Engineering SIG guna mencapai sasaran strategis Perusahaan.

4. Electrical Instruments Engineering Memiliki Tugas pokok Merencanakan, mengoordinasikan, dan mengevaluasi kegiatan terkait dengan Electrical & Instrumentation Engineering di SIG, memastikan serta memonitor kegiatan tersebut agar selaras dengan kebijakan Design & Engineering SIG guna mencapai sasaran strategis Perusahaan.

### **2.9.3 Proses Bisnis Electrical Instrument Engineering**



Gambar 2.24 Proses Bisnis Electrical Instrument Engineering

Pada gambar 2.24 di atas merupakan Proses bisnis electrical instrument itu ialah kajian teknis, FEED & DED, Technical Assist, Standard Engineering, dan Harga Satuan Material Upah. pada kajian teknis, FEED & DED, dan Technical Assist di support oleh Standard Engineering dan juga Harga Satuan Material dan upah.

Pada Kajian Desain/Operasional (Kajian Teknis), pada umumnya inputnya mengenai permintaan/masalah lapangan dan didukung oleh *Standard Engineering*. Untuk menjalankan hal tersebut, tim *engineering* perlu melakukan proses yaitu mengidentifikasi masalah/mengklasifikasikan masalah, pengumpulan data lapangan, serta analisis teknis. Setelah melakukan proses tersebut, tim *engineering* mendapatkan hasil berupa laporan kajian teknis, rekomendasi spesifikasi, dan studi kelayakan awal.

Setelah melakukan kajian teknis, ada pula Kajian HPP. Inputnya berasal dari inisiatif strategis perusahaan, HSMU, dan *Standard Engineering*. Proses yang dijalankan meliputi melakukan *request information* kepada vendor, menyusun kajian HPP, serta menganalisis strategi inisiatif terkait potensi *benefit* yang ada. Output dari proses ini adalah dokumen Kajian HPP.

Tahap selanjutnya ialah FEED (Front-End Engineering Design). Inputnya pada umumnya mengenai konsep atau

rekomendasi dari Kajian Teknis, studi kelayakan dan persyaratan proyek, serta didukung oleh *Standard Engineering* dan HSMU. Untuk menjalankan itu, tim *engineering* perlu melakukan pengembangan konsep. Pengembangan konsep di sini ialah melalui proses menentukan filosofi kontrol dan operasional, membuat blok diagram, menentukan biaya estimasi proyek, perancangan *general layout*, pengembangan spesifikasi teknis, serta perkiraan biaya bahan/peralatan awal. Hasil dari proses tersebut, tim *engineering* mendapatkan dokumen FEED berisi Laporan FEED, *General Arrangement*, *General Layout*, spesifikasi teknis awal, *single line diagram* (SLD), dan estimasi anggaran FEED.

Untuk mendukung proses pengembangan detail yang lebih lanjut, ada DED (Detail Engineering Design) dalam lingkup *Electrical Instrument*. Inputnya berdasarkan hasil studi kelayakan awal, estimasi biaya proyek (jika ada), *General Layout*, *General Arrangement*, P&ID, FEED, DED sebelumnya, serta dukungan dari *Standard Engineering* dan HSMU. Proses yang dilakukan meliputi perancangan detail, kalkulasi, pembuatan gambar kerja, penentuan detail *Equipment Electrical Instrument*, dan perancangan HPP. Hasil dari proses tersebut, tim *engineering* mendapatkan dokumen DED seperti Gambar detail *engineering*, *Bill of Quantity* (BoQ), detail kalkulasi, *equipment list*, *wiring diagram*, *single line diagram*

(SLD), *motor list*, *consumer list*, *signal list*, *MCC list*, HPP, dan HSU.

Selanjutnya, pada Technical Assist, inputnya yaitu permintaan bantuan dari operasional, pemeliharaan, atau proyek lain yang membutuhkan keahlian tim *engineering*, dan juga didukung oleh *Standard Engineering* serta HSMU. Setelah menerima permintaan bantuan, tim *engineering* melakukan proses yaitu identifikasi masalah, *review* dan analisis masalah, serta memberikan rekomendasi atau usulan solusi dari permasalahan tersebut. Setelah melakukan proses tersebut, tim *engineering* harus membuat laporan asistensi teknis yang pada umumnya berisi *review*, analisis, dan rekomendasi.

Lalu, dalam pengerjaan dibutuhkan Standard Engineering. Inputnya berupa peraturan/standar nasional/internasional seperti IEC, IEEE, SNI, NEC, PUIL, peraturan pemerintah yang terkait, dan regulasi dari perusahaan. Selama proses berjalan, tim *engineering* juga harus melakukan penelitian dan pengembangan, membuat atau memperbarui spesifikasi teknis, dan menyusun pedoman desain. Hasil dari proses tersebut, tim *engineering* dapat menyusun dokumen standard engineering berupa *Standard Design Criteria*, *Standard Installation Drawing*, dan Spesifikasi Teknis.

Selanjutnya, selama proses berjalan, tim engineering juga harus mengelola Harga Satuan Material dan Upah. Inputnya adalah harga pokok barang/bahan, harga pokok tenaga kerja, dan harga pokok peralatan. Untuk mendapatkan itu semua, tim engineering melalui proses mengumpulkan data biaya akurat dan terkini dari berbagai sumber, menyusun daftar harga satuan barang/bahan, menyusun daftar harga satuan upah, dan menyusun daftar harga satuan peralatan. Hasil dari proses tersebut adalah HSMU yang akurat dan terkini, penting untuk estimasi proyek dan pengambilan keputusan finansial.

Pada Proses Bisnis Electrical instrument pada tahap sebelum FID disetujui pada tahap preparation (persiapan) fase dasar proyek ini dimulai dengan:

1. FEL 1 (Konsep Desain/*Business Objective Letter*) mendefinisikan tujuan inti proyek instrument kelistrikan (studi case: aging insulation dan partial discharge).
2. FEL 2 (Kajian Teknis/*Develop Feasibility Study*) melakukan studi kelayakan menyeluruh (teknis, ekonomi, operasional) berdasarkan:
  - Inisiasi pemeliharaan isolasi kabel karena usia asset.

- Inisiasi pemeliharaan isolasi kabel karena usia dan partial discharge.
3. FEL 3 (*Independent Evaluation*) yang merupakan evaluasi independen terhadap studi kelayakan ataupun support yang diberikan oleh tim engineering.
  4. *Final Investment Decision* merupakan persetujuan resmi dari manajemen puncak atau dewan direksi perusahaan untuk mengalokasikan sejumlah besar modal dan sumber daya untuk melaksanakan proyek secara penuh.

Pada tahap setelah FID disetujui:

1. FEED
2. DED
3. Standard Engineering
4. HSMU